



Herzlich willkommen zur Stadtteilkonferenz

Senat vor Ort – Innenstadt | 4. September
2024





Themen des heutigen Abends

- Newsletter HL: kompakt
- Anliegenmelder

Bürgermeister Jan Lindenau

- Begegnungsstätte für drogensuchtkranke Bürger:innen
- Ihr Gesundheitsamt – Aktuelle News September 2024
- Kooperationen des Jobcenters Lübeck mit Netzwerkpartner:innen
- Innenstadt im Fokus

Senatorin Pia Steinrücke

- Wasserqualität Altstadtbad Krähenteich
- Hochwasservorsorge, Stadtklimaanalyse und Gründächer zur Hitze- und Überflutungsvorsorge
- Kommunale Wärmeplanung im Kontext
- Fundbüro

Senatorin Monika Frank (als Vertr. für Ludger Hinsen)

- Aktuelle Entwicklungen in der Innenstadt
- Kindertagesbetreuung im Stadtteil
- Schule und Sport
- Pop-Up Jugendtreff
- Archäologie und Denkmalpflege informiert

Senatorin Monika Frank

- Rahmenplan Innenstadt mit Mobilitätskonzept
- Fahrradstraße
- Mixed-Use Haus B
- Behn-/Drägerhaus – Umbau und Sanierung
- Umleitungen Busverkehr – Sperrung Beckergrube
- Sanierungsmaßnahme Breite Straße
- Neubau Stadtgrabenbrücke
- Grundinstandsetzung Mühlentorbrücke
- Charlotte-Landau-Mühsam-Platz
- Fortführung der Untersuchung der Wasserqualität der Wakenitz, des Krähen- und Mühlenteiches
- Erweiterung des Sportboothafens „The Newport“ im Hansahafen am Behnkai im Frühjahr 2024

Senatorin Joanna Hagen



Newsletter HL: kompakt

Bürgermeister Jan Lindenau



Newsletter HL: kompakt


Einmal wöchentlich versenden wir den Online-Bürger:innen-Brief. Wenn Sie sich dafür mit Ihrer E-Mail-Adresse registrieren, erhalten Sie alle aktuellen Pressemeldungen der Hansestadt Lübeck in komprimierter Form. Anmelden können Sie sich unter:

www.luebeck.de/kompakt

Bitte wählen Sie *

☐ Für den Newsletter anmelden ☐ Aus dem Newsletter austragen

Ihre E-Mail-Adresse *

☐ Ich bestätige, den [Datenschutzhinweis](#)  gelesen zu haben. *

Absenden

Eingaben zurücksetzen

Anliegenmelder

Bürgermeister Jan Lindenau





Mein
Lübeck

Im künftigen Angebot der Hansestadt Lübeck wird auch der neue **Anliegmelder** sein.

Direkt aus der neuen **Mein Lübeck App** heraus oder auf der **Seite der Hansestadt Lübeck** werden Bürger:innen der Stadt z. B. melden können, wenn ihnen auffällt, dass etwas nicht in Ordnung ist.

Dabei kann der aktuelle Standort übernommen und die Mitteilung zum jeweiligen Anliegen mit Fotos erweitert werden.

Das Anliegen wird dann direkt an die Stadt übermittelt und an die verantwortliche Stelle zur Bearbeitung übergeben.

www.luebeck.de/anliegen



Anliegenmelder

☐ ☐

Kategorie
Kategorie *

[Bitte wählen](#)

Standort des Anliegens
Bitte wählen Sie den genauen Standort des Anliegens durch einen Klick auf die Karte aus.



Straße * **Hausnummer**

Breite Straße 62

Postleitzahl * **Ort ***

23552 Lübeck

Staat **Bundesland**

DE Schleswig-Holstein

Kategorien

- Müll/Entsorgung
- Beleuchtung
- Gehwege/Radwege
- Straßen
- Verkehr
- Grünanlagen
- Anderes Anliegen*

Standort

Weitere Angaben

Meine Mitteilung *

Wie viele Anlagen möchten Sie hochladen? *

[Bitte wählen](#)

Angaben zur Person

Vorname * **Nachname ***

E-Mail-Adresse *

Telefonnummer

Anschrift

Straße **Hausnummer**

Postleitzahl **Wohnort**

Ihre Mitteilung

Anlagen

z. B. Fotos

Angaben zur Person

Kontaktmöglichkeiten

*z. B. für allgemeine Anfragen ohne Standort

Bearbeitungsstand von Anliegen

Dieser neue Service ist zusätzlich über das Internetportal der Stadt unter **www.luebeck.de/anliegen** erreichbar, wo auch der aktuelle Status der Bearbeitung über das Smartcity Geoportal abrufbar ist.

Dieser neue Service befindet sich im Aufbau.

Anliegenmanagement	
Meldung Nr.	44
Eingangsdatum	31.08.2023
Stichwort	Beleuchtung
Sachverhalt	Die Laterne 52 ist defekt.
Status	In Bearbeitung.
Statusdatum	31.08.2023

Suchfunktion

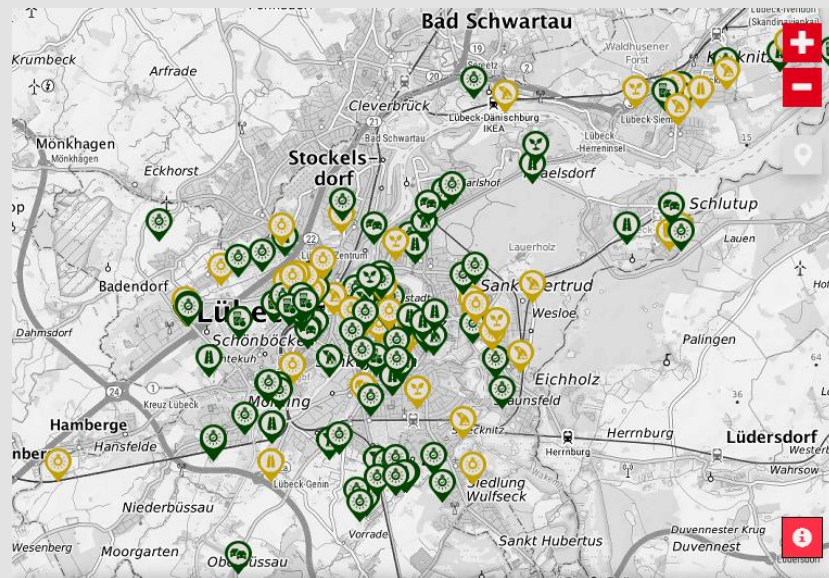
Meldungsnummer:

Suchwort:

Datum Meldung: von bis

Status:

Suche starten ...





Begegnungsstätte für drogensuchtkranke Bürger:innen

Senatorin Pia Steinrücke



Begegnungsstätte für drogensuchtkranke Bürger:innen

- Die neue Begegnungsstätte bietet den Menschen Raum für Begegnung, für Menschlichkeit, für Hoffnung und Perspektiven.
- Es gibt Aufenthaltsräume, Duschmöglichkeiten, Waschmöglichkeiten für die Kleidung und eine Mahlzeit am Tag.
- Betrieb seit dem 30.03.2023 durch die AWO Schleswig-Holstein gGmbH.
- Evaluation nach 6-monatigem Betrieb im Oktober 2023 mit der AWO und der Polizei.
- Evaluation im Mai 2024 mit den Anwohner:innen/ umliegenden Betrieben als auch mit den Teilnehmenden der Sicherheitspartnerschaft.
- -> keine Auffälligkeiten und weiterhin enger Austausch.
- Öffnungszeiten seit Juli 2024 von Montag – Freitag von 9 – 16 Uhr und Samstag 9 – 14 Uhr.
- Die erweiterten Öffnungszeiten werden gut angenommen.



GESUNDHEITSAMT

Ihr Gesundheitsamt Lübeck

Allgemeine Informationen
Aktuelle News – September 2024



Jeder Stadtteil ...

... liegt uns am Herzen

Erreichbarkeiten und Öffnungszeiten

Gesundheitsamt Lübeck
Sophienstraße 2-8 bzw. Sophienstraße 19-21
23560 Lübeck

Mo, Di	8-14h
Mi	8-12h (Infektionsschutz, Sozialpsychiatrischer Dienst)
Do	8-18h
Fr	8-12h

Servicetelefon
E-Mail
Homepage

115 bzw. 0451-122-5315
gesundheitsamt@luebeck.de
[Gesundheitsamt - Rathaus \(luebeck.de\)](#)



Beratung

Wir beraten Sie gerne!

Beratungsangebote

Fragen rund um psychische Erkrankungen oder auch Hilfe bei akuten Krisen:

0451-122-5349

Fragen rund um Frühförderung, Schuleingangsuntersuchungen:

0451-122-5332

Fragen rund um Infektionskrankheiten:

0451-122-5369

Fragen rund ums Impfen:

0451-122-5640

Fragen rund um sexuelle Gesundheit und (anonyme) Testmöglichkeiten:

0451-122-5327

Fragen rund um die Anmeldung zur Lebensmittelbelehrung:

0451-122-5315

Fragen rund um Zahngesundheit und Prophylaxe in Gemeinschaftseinrichtungen:

0451-122-5381



An den eigenen Impfschutz denken!

Gut, zu wissen ...

- Was ist Keuchhusten (Pertussis)?
 - Infektion der Atemwege mit Bakterien, die ein Toxin („Gift“) abgeben
 - die Erkrankung kommt ganzjährig vor
 - wird von Mensch-zu-Mensch übertragen
 - „100-Tage-Husten“ in der chinesischen Übersetzung
 - mit Antibiotika behandelbar in den ersten 2 Wochen
 - Impfstoff zum Schutz ist in der „klassischen Auffrischimpfung alle 10 Jahre“ mit enthalten
- ✓ Wenden Sie sich an Ihre Hausärzt:innen oder an das Gesundheitsamt unter impfen@luebeck.de und vereinbaren einen persönlichen Beratungstermin.



Das Hitzeportal der Hansestadt Lübeck

Stadtentwicklung / Klimaschutz / Hitzeportal

Hitzeportal

Informationen und Maßnahmen der Hansestadt Lübeck zum Umgang mit Hitzewellen



Hier finden Sie ausführliche Informationen:

www.luebeck.de/hitzeportal



Kooperationen des Jobcenters Lübeck mit Netzwerkpartner:innen



Kooperationen des Jobcenters Lübeck mit Netzwerkpartner: innen in der Innenstadt

- Kooperation mit der Vorwerker Diakonie Nord Nord Ost zur Betreuung von obdachlosen Männern mit 3 MA zur Leistungsgewährung und zwei Fallmanagerinnen für Vermittlung- und Beratungsanliegen in der Wahnstraße.
- Kontakte zum Wichernhaus und zur Fischergrube mit einer abgestimmten Überleitung an die Kolleg: innen des Jobcenters Lübecks.
- Mit der Suchtberatungsstellen (harte Drogen = AWO und Alkoholberatungsstelle = Vorwerker Diakonie) gibt es gemeinsame Austauschformate (anlassbezogen im Halbjahr sowie zu individuellen Fallberatungen).
- Kontakt zu den Frauenhäusern und das Sophie-Kunert-Haus werden ebenfalls durch das Fallmanagement des Jobcenters begleitet - bspw. bei anlassbezogene Termine oder auch bei individuelle Fallbesprechungen.

ÜBERGANGSWEISE

Innenstadt im Fokus

LTM und Wirtschaftsförderung Lübeck



ÜBERGANGSWEISE

Gesamtvorhaben zur Stärkung der Resilienz der Lübecker Innenstadt

Steuerungskreis

ÜBERGANGSHAUS

Fokus: ehemaliges Karstadt
Haus B

Gebäudemanagement
der Hansestadt Lübeck

PROZESSBEGLEITUNG „PHASE 0“

FAR frohn&rojas
Die Baupiloten
Metrum Managementberatung

ZWISCHENNUTZUNG

Gebäudemanagement der
Hansestadt Lübeck & LTM

ÜBERGANGSRAUM

Fokus: Reaktivierung von
Leerstand in der Innenstadt

Wirtschaftsförderung
Lübeck GmbH

WANDEL.ERLEBEN

Fokus: öffentl. Raum, Kampagne
und Öffentlichkeitsarbeit

Lübeck und Travemünde
Marketing GmbH (LTM)

WANDEL.STEUERN

Fokus: Gesamtsteuerung
Übergangsweise

Stadtplanung der
Hansestadt Lübeck



Entwicklung
Innovationsstrategie

Umsetzung der
Maßnahmen

Kontakt: uebergangsweise@luebeck.de

ÜBERGANGSWEISE

KAMPAGNE & INTERAKTION

KAMPAGNE

- Off- und Online (Plakatierung, Postkarten, Anzeigen, Website, Instagram, Streuartikel)
- Zielgruppe: Bürger:innen, Unternehmer:innen
- Laufzeit 08/2022 bis 11/2025
- Ziel: Positive Kommunikation zum Thema Gestaltung des Wandels/Change/Umdenken

INTERAKTION

- Über 40 Übergangsinself in Einzelhandel, Kultur und Verwaltung
- Workshops, Werkstätten und Befragungen zur Transformation der Lübecker Innenstadt
- Laufzeit: 04/2024 bis 11/2025
- Ziel: Stärkung der Stadtgemeinschaft; Erarbeiten von Lösungen, die die Lübecker Innenstadt in Zukunft stärken.

AUSTAUSCH ausdrücklich erwünscht!

Die DENKBAR im ÜBERGANGSHAUS lädt di bis do, 11 bis 15 Uhr zum Fachdialog ein.



ÜBERGANGSWEISE

ÜBERGANGSGARTEN & ÜBERGANGSWIESE

ÜBERGANGSGARTEN

180 Hochbeete auf dem Koberg

Zeitraum: 5. Juli bis 6. Oktober 2025

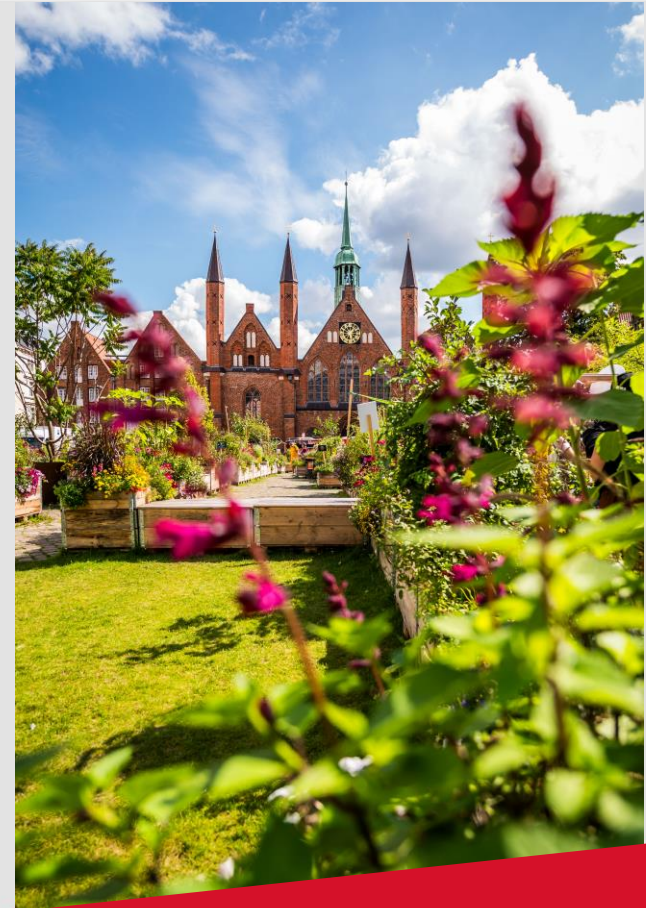
ÜBERGANGSWIESE

Drei große Grüninseln auf dem Schragen

Zeitraum: 7. Juni bis 6. Oktober 2025

Ziele:

- Temporäre, grüne Erholungsfläche in der Innenstadt
- Aufenthaltsqualität für Groß und Klein
- Nutzungsmöglichkeiten für Musiker:innen für kleine Konzertmomente
- Mitmachangebot und Theaterprogramm in Kooperation mit Kolk17 (Übergangsgarten)



ÜBERGANGSWEISE ÜBERGANGSHAUS

„Dritter Ort“ – ohne Konsumzwang, mitten in der Stadt, für Alle!

Laufzeit: 22.6.2024 (Midsommar) bis IV. Quartal 2025 (danach Umbauphase für weitere Nutzung)

Kostenfreier Co-Working-Space in der DENKBAR
Digitaler Lernort, Kreativwerkstatt & Kulturtreff (z. B. Diakonie Nord Nord Ost)
Kostenfreie Jugendsport- und Bildungsangebote (z. B. Movement Family e. V.)

Yes, we are open: dienstags bis samstags von 10 bis 19 Uhr, mittwochs bis 20 Uhr
Sonderveranstaltungen: Von Workshop über Teamevent bis öffentliche Ausstellung
(auch außerhalb der Öffnungszeiten)

Hausgemeinschaft: THL, Uni Lübeck, MHL, TZL, OK, Innenstadtgymnasien, GmHL, LTM



ÜBERGANGSWEISE ÜBERGANGSRÄUME

Aktive Stärkung der lokalen Ökonomie, Kultur und Wissenschaften

- Reaktivierung und Bespielung von Ladenleerständen mit innovativen Nutzungskonzepten
- Temporäre Anmietung von Leerstandsflächen mit Vermietungshemmnis mit deutlichem Mietrabatt über Fördermittel
- Modularen Ladenbau der Zukunft zeigen – flexibel, anpassbar, intelligente Raumteilung, Mehrfachnutzung
- Experimentieren auf Zeit, um Chancen auf spätere nachhaltige Anmietung von Innenstadtflächen zu erhöhen und neue Flächennutzungskonzepte aufzuzeigen



ÜBERGANGSWEISE ÜBERGANGSRÄUME

Breite Str. 11 (ehem. Phönix Apotheke) wird zum Versuchshaus (seit Okt. 23)

- Offener Raum für künstlerische und kulturelle Aktivitäten
- Ziel: Neue Verbindungen von regionaler Manufaktur, Kreativität, Kultur und Handel

Breite Str. 81 wird zum Übergangsraum am Rathaus (seit Februar 24)

- Mixed-Use-Konzept
- Ziel: Leerstand oberhalb von Einzelhandelsflächen nutzen

Hüxstr. 13 wird zu Bling Bling Bikes (seit April 24)

- Professionelle Fahrradreinigung mit biologischem Reiniger
- Ziel: Schaffung eines nachhaltigen Systems für Fahrradpflege und -reparatur sowie Stärkung der lokalen Radfahr-Community



Wirtschaftliche Entwicklung

INNENSTADT

Die Wirtschaftsförderung erhebt seit 2003 durch Begehung alle Einzelhandelsflächen.

Der Monitor 2024 (Stichtag 31.12.2023) wird im Okt/Nov im Wirtschaftsausschuss vorgestellt. Innenstadt hat 18,5 % aller Einzelhandelsflächen der Hansestadt 2023 (inkl. Leerstand) ca. 99.500 m² mit 505 Ladengeschäften, Rückgang der EzH-Fläche Innenstadt um 1.600 m², bzw. 7 Ladengeschäften.

Einzelhandel im Wandel:

Die Zahl der Läden sank von 2012 bis 2023 um 17,2 % 47 leerstehende Läden mit gut 7.000 m², bezogen auf das Vorjahr 700 m² weniger Leerstand. Die Einzelhandels-Leerstandsquote betrug 7,3 % der Gesamtfläche der Innenstadt. Im Zeitraum 2012-2023 der niedrigste Wert, noch ohne Karstadt Haus A. Schließung wg. Stichtag 31.12.2023.





Wasserqualität Altstadtbad Krähenteich

Senator Ludger Hinsen



Altstadtbad Krähenteich – Badewasserqualität



CHANGES
(Veränderungen)



Das Badegewässer erhält aufgrund umfangreicher Sanierungsmaßnahmen die Klassifikation "Changes" bis ein ausreichend großer Datensatz für eine neue Einstufung vorliegt.



Aktuelle Daten zur Wasserqualität der Lübecker Gewässer: www.luebeck.de/baden

Altstadtbad Krähenteich – Fütterungsverbot von Wasservögeln

Hansestadt LÜBECK

Natur machen lassen!

Wasservögel und Fische nicht füttern

Sechs gute Gründe, warum Sie Wasservögel und Fische nicht füttern dürfen:

- ❗ **Die Tiere werden krank:** Brot und Ähnliches wirkt sehr ungesund. Es ist nicht zu sehen, wie viel Futter die Tiere aufnehmen. Sie fressen es unkontrolliert und bekommen so gesundheitliche Probleme. Die Folgen können tödlich sein, da Brot im Wasser zu Faulwasser wird. Außerdem werden die Vögel durch ein geschwächtes Immunsystem vermehrt von Parasiten befallen.
- ❗ **Zu viele Tiere werden eingekerkert:** Bei zu großer Futterangebot sinkt natürlich sehr viele Tiere an. Es gibt einen Platz, um abzuwarten zu müssen, und es kommt zu Stressreaktionen.
- ❗ **Infektionskrankheiten drohen:** Eine zu große Menge Futter verschwindet im Wasser. Das hat zur Folge, dass sich Bakterien und Viren im Wasser vermehren. Diese können wiederum auf andere Tiere übertragen werden. So können Krankheiten wie Salmonellen, E. coli, Listerien, etc. übertragen werden. Diese Krankheiten können auch auf Menschen übertragen werden.
- ❗ **Die Tiere werden krank:** Brot und Ähnliches wirkt sehr ungesund. Es ist nicht zu sehen, wie viel Futter die Tiere aufnehmen. Sie fressen es unkontrolliert und bekommen so gesundheitliche Probleme. Die Folgen können tödlich sein, da Brot im Wasser zu Faulwasser wird. Außerdem werden die Vögel durch ein geschwächtes Immunsystem vermehrt von Parasiten befallen.
- ❗ **Die Tiere werden krank:** Brot und Ähnliches wirkt sehr ungesund. Es ist nicht zu sehen, wie viel Futter die Tiere aufnehmen. Sie fressen es unkontrolliert und bekommen so gesundheitliche Probleme. Die Folgen können tödlich sein, da Brot im Wasser zu Faulwasser wird. Außerdem werden die Vögel durch ein geschwächtes Immunsystem vermehrt von Parasiten befallen.
- ❗ **Die Tiere werden krank:** Brot und Ähnliches wirkt sehr ungesund. Es ist nicht zu sehen, wie viel Futter die Tiere aufnehmen. Sie fressen es unkontrolliert und bekommen so gesundheitliche Probleme. Die Folgen können tödlich sein, da Brot im Wasser zu Faulwasser wird. Außerdem werden die Vögel durch ein geschwächtes Immunsystem vermehrt von Parasiten befallen.

Am Gewässerrand entsteht Faulwasser: Die Futterreste und die verunreinigten Kotabscheidungen der Tiere gehen ganz ins Wasser und werden dort zum Grund. Dadurch tragen sie zur Bildung von Faulwasser bei, welches wiederum die Gesundheit der Tiere gefährdet.

Fische sterben: Durch die Fütterung mit Brot, das im Wasser zerfällt, führt das zu einer Überdüngung des Gewässers. Algen wachsen schneller. Die Zersetzung dieser Algen führt zu Sauerstoffmangel im Wasser. Fische, die an der Oberfläche fressen, können so zu Sauerstoffmangel im Wasser führen, was zu Erstickungen von Fischen und anderen Wasserlebewesen führt.

Infektionskrankheiten drohen: Eine zu große Menge Futter verschwindet im Wasser. Das hat zur Folge, dass sich Bakterien und Viren im Wasser vermehren. Diese können wiederum auf andere Tiere übertragen werden. So können Krankheiten wie Salmonellen, E. coli, Listerien, etc. übertragen werden. Diese Krankheiten können auch auf Menschen übertragen werden.

Wasservögel und Fische nicht füttern

Gewässer- und Naturschutz in Lübeck – Natur und Landschaft genießen

Hansestadt LÜBECK

Natur machen lassen!

Wasservögel und Fische nicht füttern

Gewässer- und Naturschutz in Lübeck – Natur und Landschaft genießen

Hansestadt LÜBECK

Damit du sorglos baden kannst!

Um eine hohe Badewasserqualität und damit risikofreien Badespaß zu garantieren, ist **das Füttern von Vögeln und Fischen an diesem See verboten.**

Brotreste und vermehrte Kotabscheidungen der Tiere führen zu drastischem Bakterienanstieg. Es droht ein Badeverbot wegen Infektionsgefahr!

Bei Zuwiderhandlung droht ein Bußgeld von bis zu 5 000 € (§18 Abs. 1, §37 Abs. 1 Nr. 9, Jagdgesetz des Landes Schleswig-Holstein).

Weitere Informationen unter www.luebeck.de/enten



Bereich Umwelt-, Natur- und Verbraucherschutz



Hochwasservorsorge

Informationsveranstaltungen:

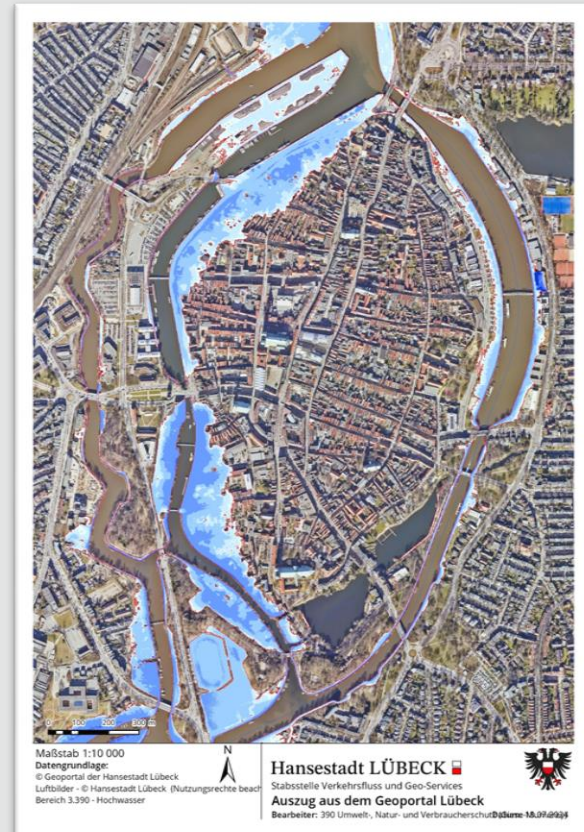
- Mai 2024 gab es Veranstaltungen in Travemünde und Innenstadt:
 - Feuerwehr, Untere Wasserbehörde und Klimaleitstel
 - Ausstellung HochwasserKompetenzCentrum (HKC) e.V.

Eigenvorsorge:

- „Ausweichen, Widerstehen, Anpassen“ – Hochwasserschutzfibel
- Verhalten beim Hochwasserereignis
- Nutzung von Smarten Lösungen (Wassermelder)

Informationen online

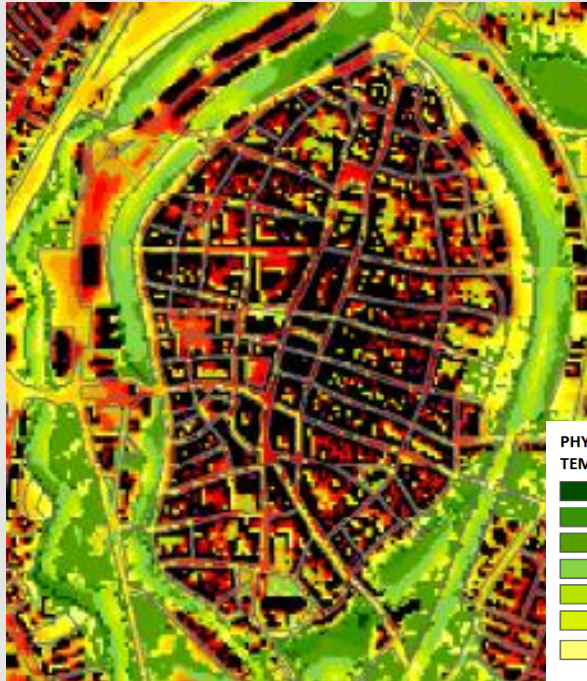
- www.luebeck.de/hochwasser
- Überarbeitung der Inhalte im Mai 2024
- Stufenpläne als Karten bis Ende 2024



Hochwasser
HW200

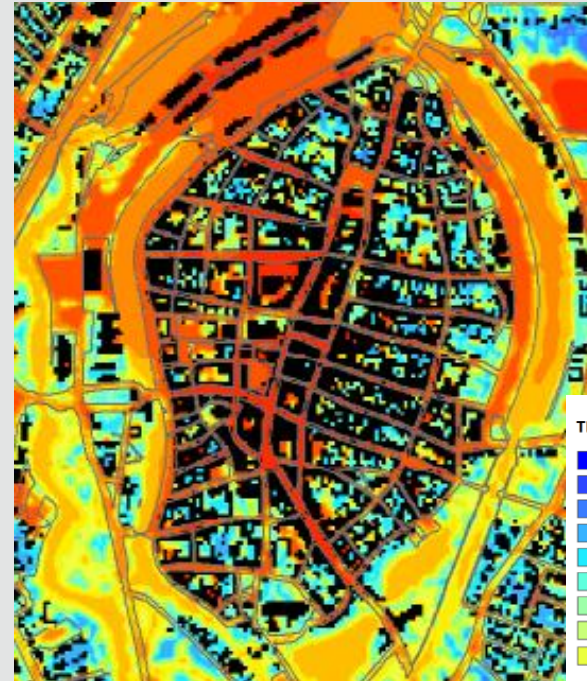
Wasserstand
+ 2,55 mNHN

Stadtklimaanalyse: Wärmebelastung tagsüber und nachts



**PHYSIOLOGISCH ÄQUIVALENTE
TEMPERATUR IN 1,1M HÖHE [°C]**

bis 21,0	> 33,0 bis 35,0
> 21,0 bis 23,0	> 35,0 bis 37,0
> 23,0 bis 25,0	> 37,0 bis 39,0
> 25,0 bis 27,0	> 39,0 bis 41,0
> 27,0 bis 29,0	> 41,0 bis 43
> 29,0 bis 31,0	> 43,0 bis 45
> 31,0 bis 33,0	> 45,0

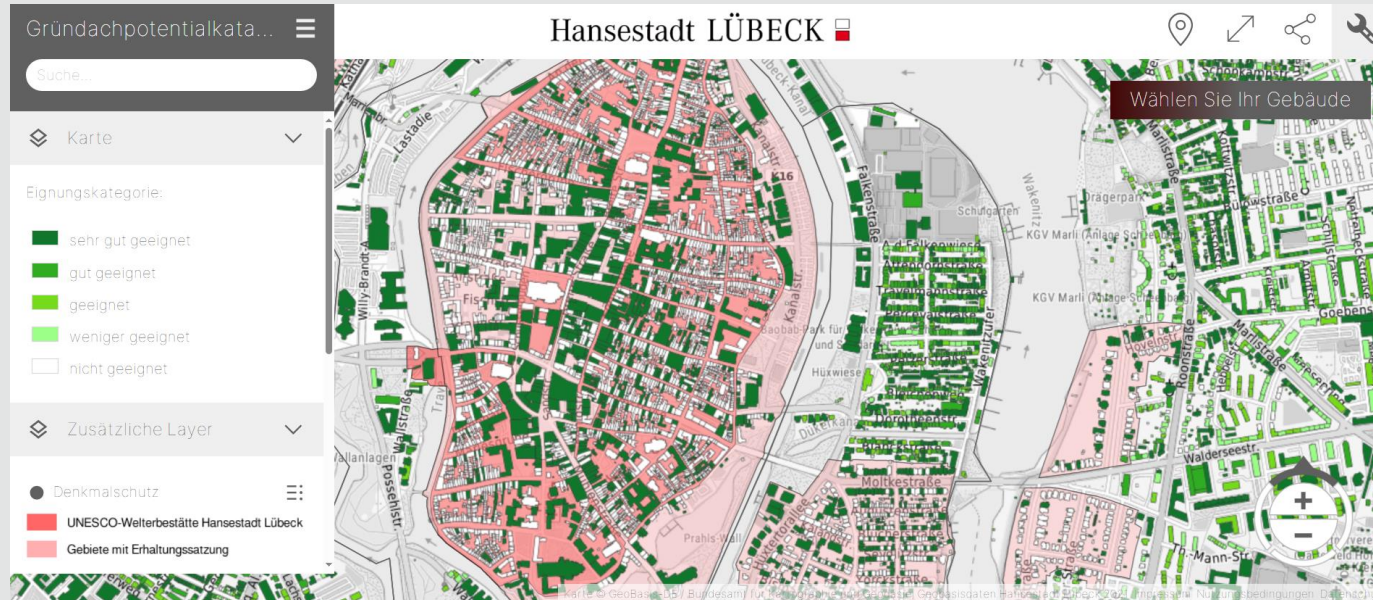


TEMPERATURFELD IN 2M HÖHE [°C]

bis 14,0	> 18,0 bis 18,5
> 14,0 bis 14,5	> 18,5 bis 19,0
> 14,5 bis 15,0	> 19,0 bis 19,5
> 15,0 bis 15,5	> 19,5 bis 20,0
> 15,5 bis 16,0	> 20,0 bis 20,5
> 16,0 bis 16,5	> 20,5 bis 21,0
> 16,5 bis 17,0	> 21,0 bis 21,5
> 17,0 bis 17,5	> 21,5 bis 22,0
> 17,5 bis 18,0	> 22,0

[Hitzeportal - Stadtentwicklung \(luebeck.de\)](https://luebeck.de)

Gründächer zur Hitze- und Überflutungsvorsorge



Gründachpotentialkataster: www.luebeck.de/gruendach

Was tun wir:

- Umsetzung Beschluss **Klimaanpassungskonzept** mit mittlerweile 25 Maßnahmen
> seitdem Umsetzung der Maßnahmen
- Bereitstellung umfangreicher Informationen im Internet + Broschüre unter, z. B.:
 - > **Hitzeportal**
 - > **Starkregenportal (demnächst online)**
 - > **Gründachpotentialkataster**
- Verschiedene öffentliche Informationsveranstaltungen, z. B. **der Klimaspaziergang im September**

Informationen: www.luebeck.de/klimaanpassung

Was können Sie tun:

1. **Risiko-Check:**
Sind Sie von Klimafolgen direkt oder indirekt betroffen?
2. **Maßnahmen-Check:**
Wie können Sie das Risiko minimieren?
Welche Maßnahmen können Sie ergreifen?
3. **Versicherung-Check:**
Sind Ihre Risiken abgedeckt? (Elementarschadenversicherung)
4. **Verhaltens-Check:**
Wissen Sie, wie Sie sich bei Überflutungen und Hitze richtig verhalten?

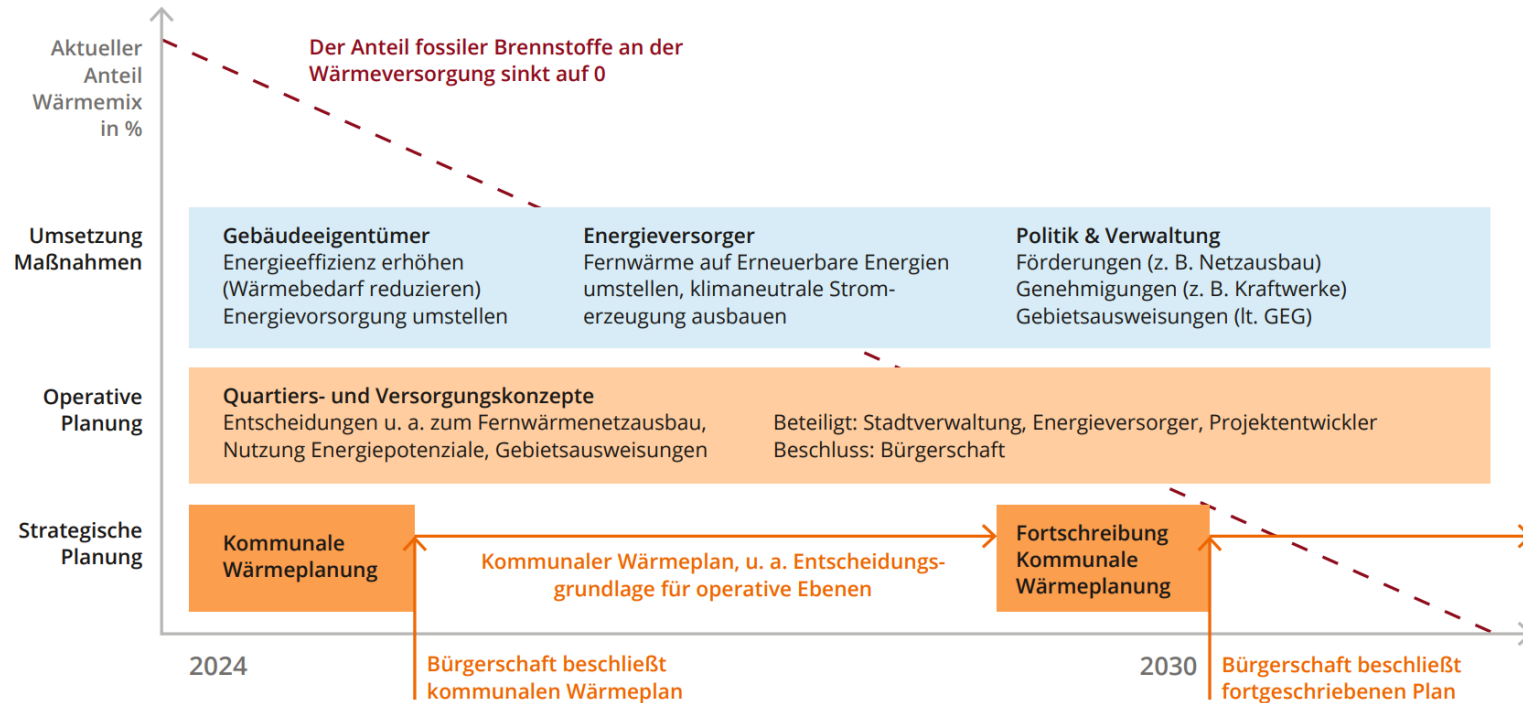
Veranstaltungen mit der Klimaleitstelle

- **17. September 2024, 17.00 bis 18.30 Uhr | Klimaspaziergang**
im Rahmen der Woche der Klimaanpassung – die Teilnahme ist kostenfrei,
aufgrund begrenzter Plätze bitte unter klimaleitstelle@luebeck.de anmelden
- **September 2024 | Schulungen für Ehrenamtler:innen, die Bürger:innen zu Photovoltaik-Anlagen beraten möchten**
bei Interesse melden Sie sich gern unter bencolin.matthies@luebeck.de
- **11. Oktober 2024 | Abschlussveranstaltung Stadtradeln im Überganshaus**
mit Prämierung der kilometerstärksten Einzelradler:innen, Teams und Schulteams

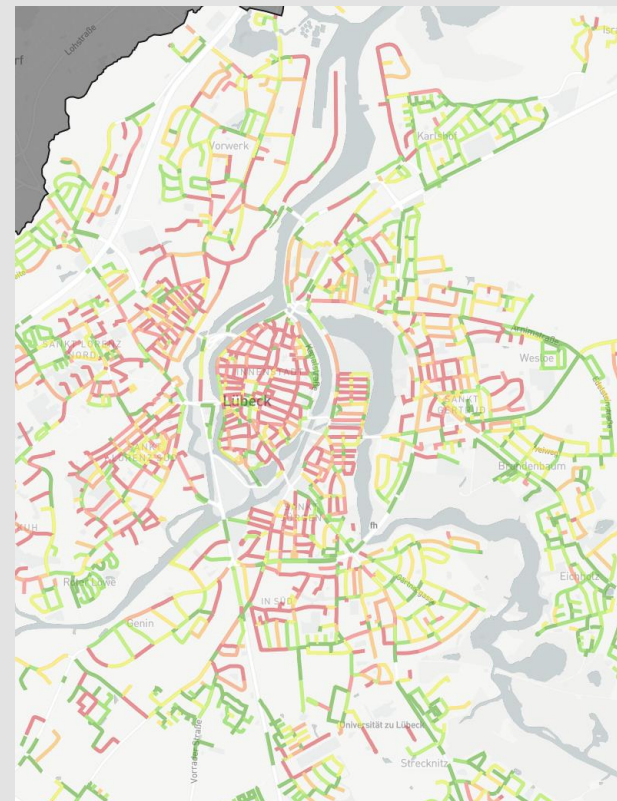
Weitere Informationen: www.luebeck.de/klimaschutz

Kommunale Wärmeplanung im Kontext – Wärmewende auf verschiedenen Ebenen

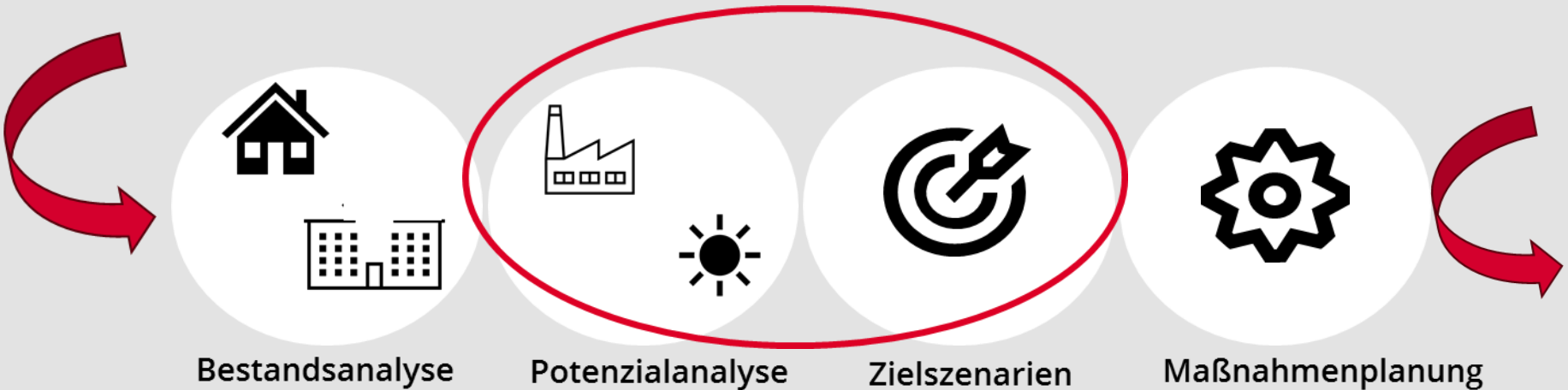




Erste Ergebnisse zum Wärmebedarf



Die nächsten Schritte der Kommunalen Wärmeplanung



Viele Informationen unter: luebeck.de/kwp



Fundbüro online



Suchen und Finden 24 Stunden täglich rund um die Uhr

www.luebeck.de/fundbuero

- Aktuell über 800 Fundstücke online
- Verlorengegangene Gegenstände können jederzeit online gesucht werden unter www.luebeck.de/fundbuero
- Aktueller Auszug aus der Innenstadt

Bezeichnung	Behörde	Fundort
Portemonnaie (Damen) Inhalt: Papiere	Hansestadt Lübeck	Lübeck-Innenstadt
Taschenrechner Marke: Casio	Hansestadt Lübeck	Hundestraße 5, 23552 Lübeck OT Innenstadt Stadtbibliothek Lübeck
Kette/Band (Silber) Material: Silber Art: Hals	Hansestadt Lübeck	Hundestraße 5, 23552 Lübeck OT Innenstadt Stadtbibliothek Lübeck
Herrenrad (Rabeneick) Hersteller: Rabeneick Farbe: schwarz	Hansestadt Lübeck	Innenstadt Lübeck
Helm Fahrradhelm Marke: Sonstige	Hansestadt Lübeck	Bücherei Lübeck-Innenstadt

Bürgerservice / Fundbüro

Fundbüro online

Bequem jederzeit nach Verlorenem suchen

Einen wichtigen Gegenstand zu verlieren, ist immer ärgerlich. Zum Glück gibt es viele ehrliche Menschen, die Fundstücke beim Fundbüro abgeben. Uns zu überprüfen, ob der verlorene Gegenstand sich dort angefundnen hat, bietet die Hansestadt Lübeck hier einen bequemen 24/7 Online-Service an.

☒ Ich bestätige hiermit, ich habe das [Fundbüro online](http://www.fundbuero.luebeck.de) genutzt und erkläre mich damit anzuwenden, über die folgenden Buttons zur Datenbank des Dienstleisters der Hansestadt Lübeck, Fundbüro Deutschland, weitergeleitet zu werden.

Ihr Kontakt zum Fundbüro

Königsstraße 48 - 57
23552 Lübeck
Service Nummer (0451) 115 >
ordnungsam@luebeck.de >

Servicezeiten:

Montag	08:00 - 14:00 Uhr
Dienstag	08:00 - 14:00 Uhr
Mittwoch	08:00 - 12:00 Uhr
Donnerstag	08:00 - 12:00 Uhr
Freitag	08:00 - 12:00 Uhr

Fundsachen suchen >

Alle Fundsachen > **Verlustanzeige >**

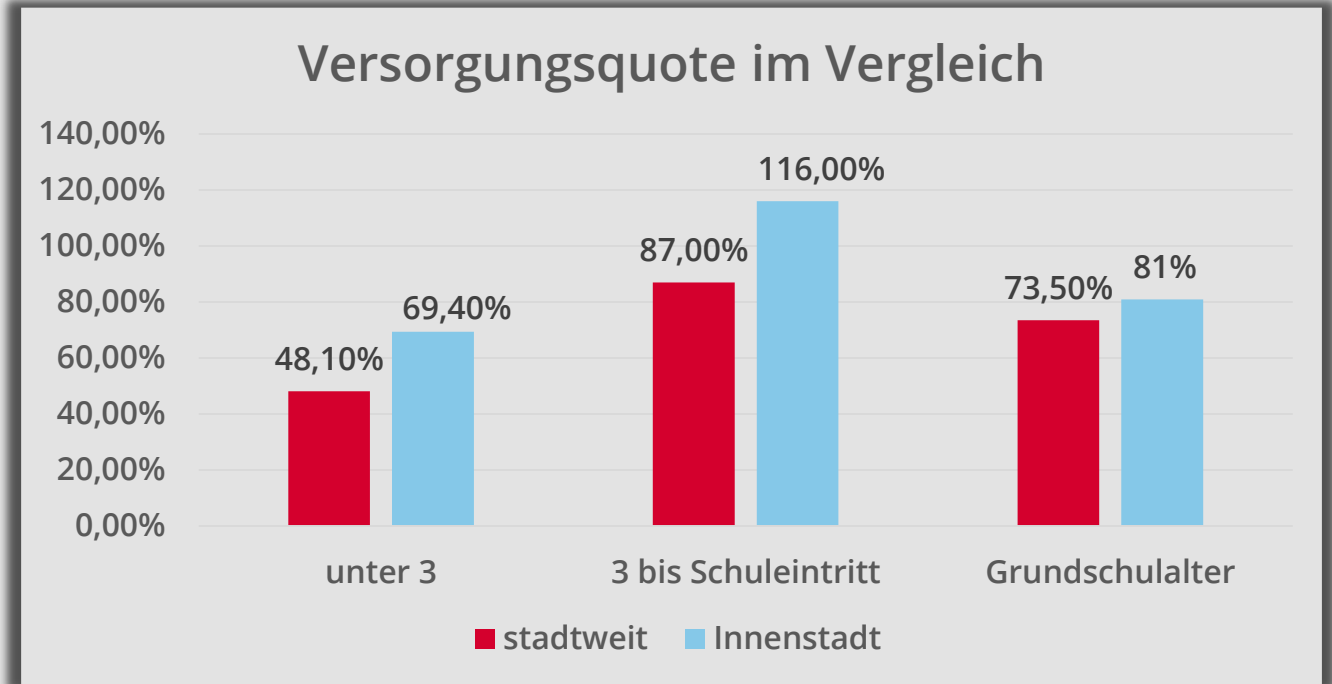


Aktuelle Entwicklungen in der Innenstadt

Senatorin Monika Frank



Kindertagesbetreuung im Stadtteil



Schule und Sport

Johanneum zu Lübeck

Anstehende Grundinstandsetzung aller Gebäudeteile, derzeit Durchführung LP 0 in Zusammenarbeit mit der Fa. „nonconform“ als begleitendes Unternehmen in der Schulbauplanung

Berend-Schröder-Schule

Umgestaltung des Schulhofes, kleines Bühnenpodest, Lümmelbänke, Bauwagen als „Grünes Klassenzimmer“ Kostenschätzung 70.000,00 Euro, Planungen zur Grundinstandsetzung inkl. Umsetzung der Raumneukonzeption

Emanuel-Geibel-Schule

Anstehende Neuausrichtung der Vorderhäuser inklusive der Innenraumsanierung mit neuem Nutzungskonzept. Ausbau des Dachbodens

Dom Schule

Anstehende Grundinstandsetzung aller Gebäudeteile, Errichtung einer Interimsschule auf dem Buniamshof als Ausweichschule für die Zeit der Sanierung

Gewerbeschule Lübeck

Neubau eines Fachraums für die Systemgastronomie

Karstadt / Mixed-Use

Integration der vier Innenstadtgymnasien (Ernestinenschule, Katharineum, Johanneum, Oberschule zum Dom) in das Mixed-Use Konzept zur Deckung des Raumbedarfes durch Rückkehr zu G9, derzeit Durchführung der LP 0

Schule und Sport

Ernestinenschule:

Als Interimslösung ist in der Kanalstraße die Errichtung einer Container- oder Modulschule vorgesehen, die sowohl vom Katharineum als auch von der Ernestinenschule genutzt werden soll.

Die Tragfähigkeit von zwei Geschossdecken in der Zweigstelle „Burgschule“ wird derzeit durch das GMHL ertüchtigt. Außerdem erfolgt durch das GMHL eine Elektrosanierung in der Zweigstelle „Burgschule“. Für die geplante Gesamtsanierung der Zweigstelle „Burgschule“ kommt evtl. die interim Container- oder Modulschule am Standort Kanalstraße in Betracht.

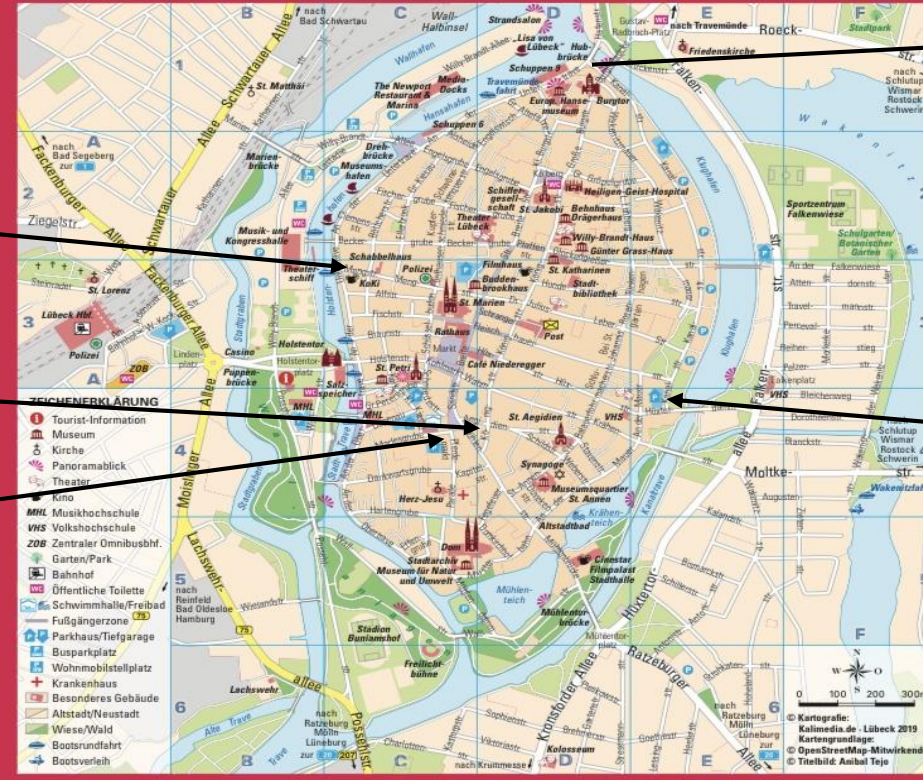
Hanse-Schule:

Aktuell keine baulichen Maßnahmen.



STADTPLAN LÜBECK

Unsere Stadt liegt dir zu Füßen



Jugendkulturhaus Röhre

Jugendcafé T.Olle Bude

Lambda:Nord
(Queere Jugendarbeit)

Jugendzentrum Burgtor

Skatepark Kanalstraße

Pop-Up Jugendtreff

Ausgangslage:

- Vermehrte Ansammlungen junger Menschen rund um das Haerdercenter, davon ausgehend Gewalt und Aggressivität
- Fehlende selbstverwaltete wettergeschützte Begegnungsorte für die Altersgruppe

Räumliche Ausstattung:

- Gesamt ca. 80 m²
- 2 Stockwerke, verbunden mit Wendeltreppe und zusätzl. Treppenhaus (Fahrstuhl)
- Küche und WC im oberen Stockwerk
- Großes Schaufenster und einladende Sitzecke im Erdgeschoß → Eingang durch Königstraße
- Relativ zentral in der Nähe des Haerder-Centers gelegen

Handlungsansatz:

- Niedrigschwellig, offen für alle jungen Menschen im Alter von 12 – 27 Jahren
- Geöffnet an 3 Wochentagen in der Zeit von 16 – 19 Uhr
- Zwangloser Treff, selbst organisierte Freizeitgestaltung und räumliche Ausstattung
- Pädagogische Mitarbeiter von Streetwork (Internationaler Bund) als Ansprechpartner bei Bedarf (eingeschränkte, minimale pädagogische Betreuung)
- Aktivitäten ausschließlich auf Initiative der Besuchenden

Königstraße 127

seit Februar 2024
Renovierung

Geöffnet seit Mai 2024

Betreuung durch
Streetwork (IB)



Eingangsbereich
von außen und
von innen (EG)



Küchenbereich
(OG)





Archäologie und Denkmalpflege informiert :

Behnhaus – Instandsetzung und Modernisierung

- Erhöhung der Sicherheit
- Schaffung von Archivflächen
- Aufzugeinbau
- Verbesserung der Heizung
- umfassende Instandsetzung
- gefördert mit Bundesmitteln



vor der
Instand-
setzung

St. Marien, Briefkapelle Instandsetzungsmaßnahmen



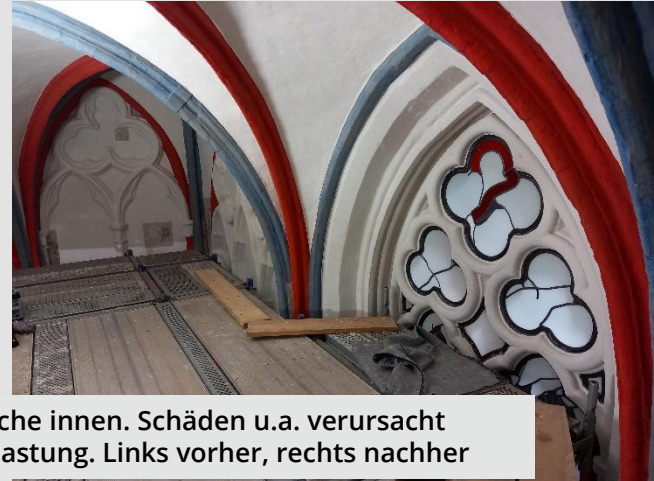
Schadensbild Mauerwerk außen.
Beschädigte Steine wurden entfernt.

Die 2023 begonnen Restaurierungs- und Sanierungsarbeiten an und in der Briefkapelle werden voraussichtlich Ende September 2024 beendet sein.

- Instandsetzung des Mauerwerks und sämtlicher Wandoberflächen inkl. Gewölbe und Architekturglieder
- Restaurierung der künstlerischen Ausstattung
- Austausch der „blind“ gewordenen Schutzverglasung und Restaurierung der Kunstverglasung
- Erneuerung des Elektro- und des Lichtkonzeptes

→ zukünftig keine Nutzung mehr als Winterkirche.

Nur noch Veranstaltungen, die ein Aufheizen nicht erfordern.



Schadensbild Wandoberfläche innen. Schäden u.a. verursacht durch Feuchte- und Salzbelastung. Links vorher, rechts nachher

Böttcherstraße 18



Erstes Obergeschoss, vor den Freilegungsarbeiten



Erstes Obergeschoss, nach den Freilegungsarbeiten

→ die im ersten Obergeschoss freigelegten Deckenmalereien stammen aus dem 17. Jahrhundert. Im gesamten Haus gibt es spannende weitere Befunde wie Baunähte und jüngere Malschichten, die Einblicke in die Hausgeschichte geben

Im Rahmen von anstehenden Umbaumaßnahmen wurden Freilegungsarbeiten durchgeführt. Hierbei sind zahlreiche Befunde, wie Deckenmalereien unter abgehängten Decken zum Vorschein gekommen. Die Befunde werden von einer externen Restauratorin und der Bauforscherin der Abteilung Denkmalpflege der Hansestadt Lübeck nun näher untersucht.

Die Bauforscherin wird die Haus- und Baugeschichte des Hauses Böttcherstr. 18 aufarbeiten.

Denkmaleigentümer und die Praktische Denkmalpflegerin stimmen im weiteren Prozess gemeinsam den Umgang mit den Befunden ab.

Ausgrabungen

in der Beckergrube



Mittelalterliche und frühneuzeitliche Gebäude
direkt unterhalb des Asphalts





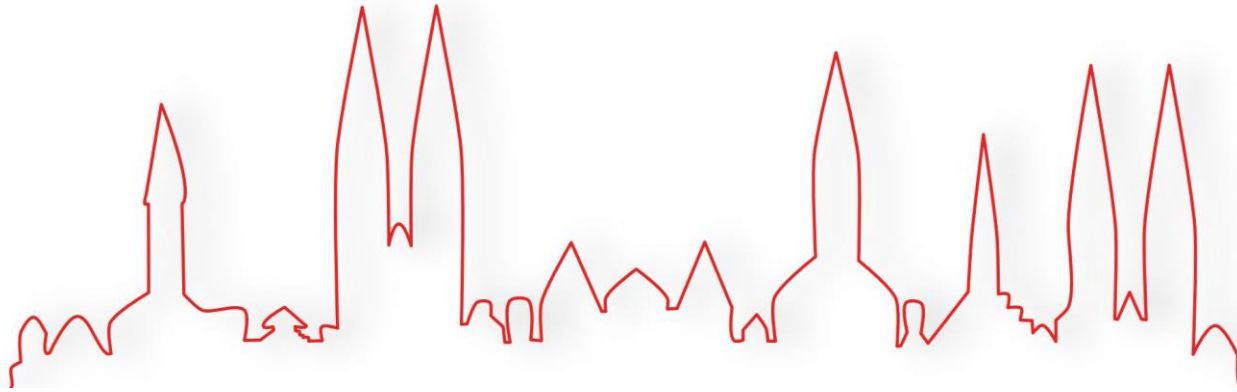
Beckergrube vor 1900. Blick in Richtung Trave.



Blick obere Beckergrube in Richtung Breite Straße
im Jahr 1942.



Pesttaler des frühen 16. Jahrhunderts aus dem Gebäude Beckergrube 29.



Rahmenplan Innenstadt mit Mobilitätskonzept

Zwischenbericht

Senatorin Joanna Hagen



Rahmenplan Innenstadt mit Mobilitätskonzept

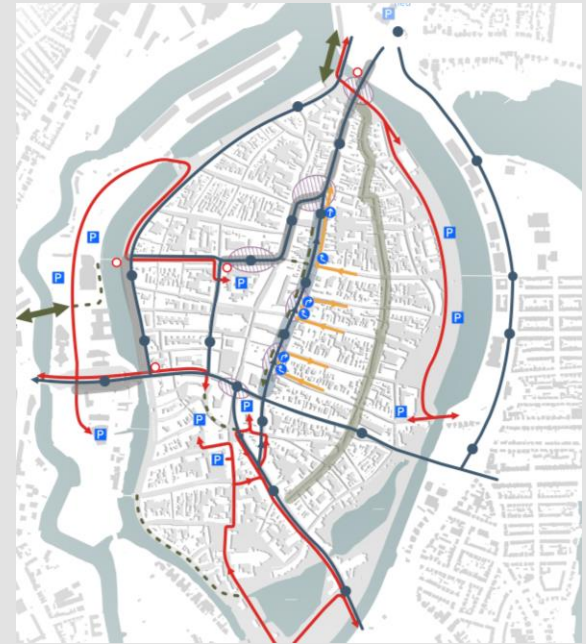
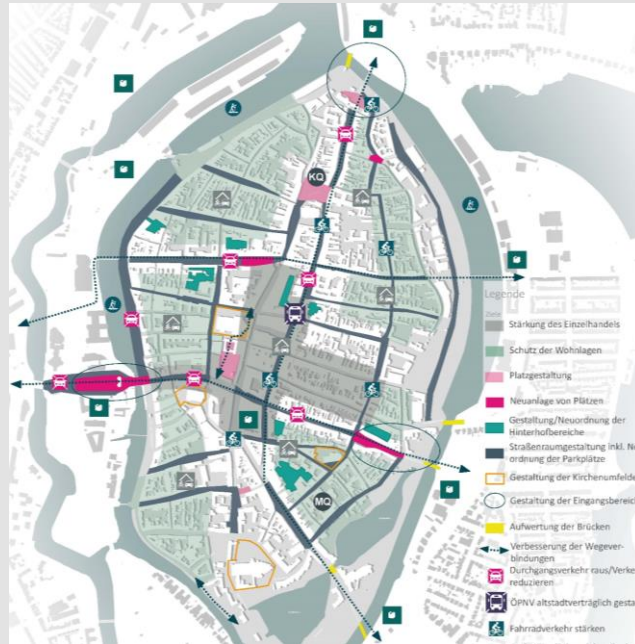
Ziele:

Weiterhin alle Funktionen auf der Altstadtinsel erhalten

Aufenthalts- statt
Durchgangsorte schaffen

Erreichbarkeit für alle
verbessern

Besondere Baukultur des
UNESCO-Welterbes erhalten



Aktueller Stand zu Projekten, Maßnahmen und Instrumenten

Schlüsselprojekt Beckergrube: Durchführung Verkehrsversuch und Wettbewerb; vorbereitende Baumaßnahmen seit 2023
→ Beginn Baumaßnahme vsl. Herbst 2024

Projekt Stadtgrabenbrücke: Umsetzung inkl. Anschluss Willy-Brandt-Allee in 2024

Projekt Burgtor: Abbiegung für Radfahrer:innen in die Fahrradstraße durch entsprechende Beschilderung ermöglicht

Projekt Koberg: (temporäre) Gestaltung und Profilierung des Ortes hat eine spürbare Belebung und positive Akzeptanz geschaffen

Maßnahmen: Pilotprojekt Mikro-Depot; Umnutzung von Stellplätzen für Außengastronomie und Fahrradparken; Verbesserung der ÖPNV-Taktung; Ausbau Carsharing-Standorte; Planung Fahrradparkhaus; Leerstandaktivierung u. a. mit ÜBERGANGSRÄUMEN

Instrumente: Erarbeitung Eckpunktepapier Parken, Gestaltungs-kanon Altstadt, Erhaltungssatzung zum Schutz der Zusammensetzung der Wohnbevölkerung (FeWos), Touristisches Entwicklungskonzept (TEK), Freiraumentwicklungsplan; umfassender Stadt- und Fachdialog zum innerstädtischen Strukturwandel



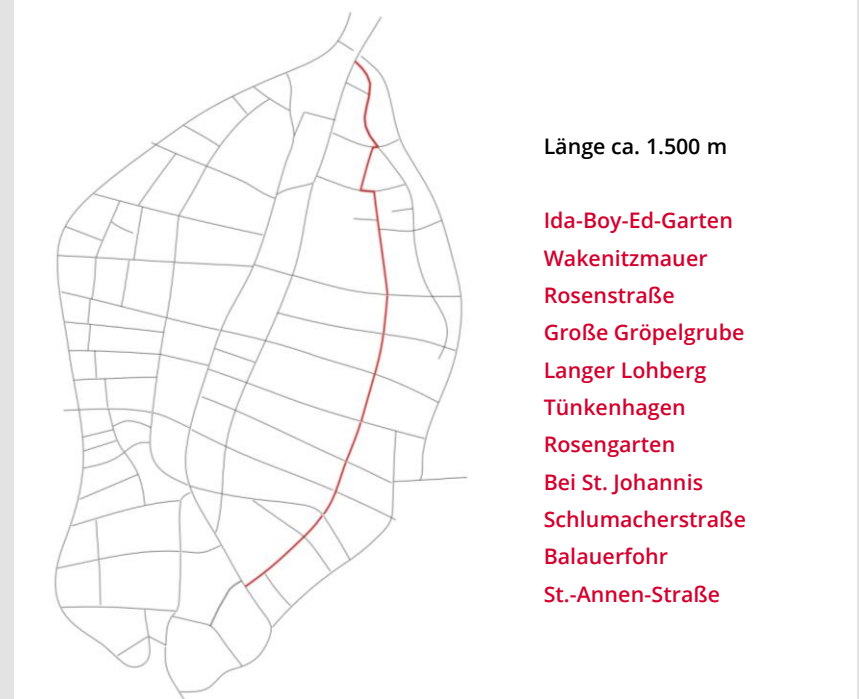
Fahrradstraße

Projekt des Rahmenplans Innenstadt mit Mobilitätskonzept
aus der 1. Umsetzungsstufe



Planungsstand Fahrradstraße

- Kartierung einzelner Abschnitte im Rahmen einer Bestandsaufnahme
 - Entwicklung von Grundsätzen (Gestaltungskanon Altstadt) für die Sanierung und Umgestaltung der Stadträume
 - Erarbeitung des Eckpunktepapiers Parken als Diskussionsgrundlage für die Neusortierung des Verkehrs
 - Abstimmungsgespräch mit der EBL über erf. Arbeiten in den einzelnen Straßenabschnitten im Hauptkanalnetz zur Sanierung oder Trennung des Ab- und Niederschlagswassers
- Beauftragung Planungsbüro





ÜBERGANGSWEISE

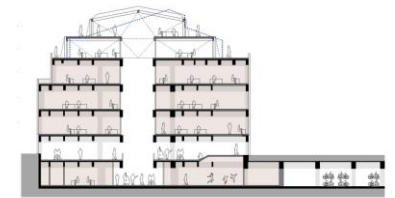
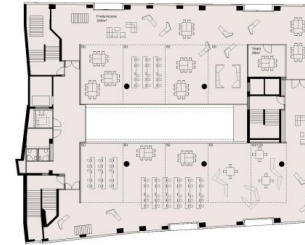
Mixed-Use Haus B

Leuchtturmprojekt aus ÜBERGANGSWEISE

www.luebeck.de/uebergangshaus



Ort für Innovation – Umbau für Kultur, Bildung und Dienstleistungen



Zentrale Entwurfsmerkmale:

- Transparentes, offenes Erdgeschoss als Ort der Begegnungen, Aufenthalt, Veranstaltungen, Infopoint, Café und vieles mehr
- Veranstaltungssaal + Seminarräume im Untergeschoss
- Atrium als neue Mitte über alle Geschosse
- Regelgeschosse: Konzentriertes Arbeit im Zentrum mit Freilernraumzone entlang der Fassade
- Fahrradparken unterhalb des Schrangens
- Dachterrassen im Dachgeschoss

Ort für Innovation – temporär im Übergangshaus



Im Sinne eines Reallabors erleben alle Akteur:innen das Mit- und Nebeneinander in einem Raum – ein gelebter Mixed-Use im Sinne der Gesamtzielsetzung für die Endnutzung.

- Konsumfreier Aufenthalts- und Begegnungsort für jeden Bürger
- Diverse Veranstaltungen aus den Bereichen Sport, Bildung, Kultur und Wissenschaften
- Digital Learning Campus (Lernort der Hochschulen), Co-Working Flächen
- Raumangebot, um neue pädagogische Lehr- und Lernmethoden auszuprobieren (Schulen)
- Denkbär, Essbär



Behn-/Drägerhaus – Umbau und Sanierung

Baudurchführung 1. Bauabschnitt Behnhaus



Projektumfang - 1. Bauabschnitt Behnhaus



Fassade Seitenflügel Behnhaus – NACH Sanierung



Fassade Königstraße – VOR Sanierung

- Ganzheitliche Sanierung u. a. der Fassaden Gartenflügel und Vorderhaus, Modernisierung WC-Anlagen
- Erneuerung u. Erweiterung der technischen Gebäudeausstattung, Brandschutz
- Errichtung eines neuen Erschließungskerns inkl. Aufzug zur barrierefreien Erschließung
- Errichtung eines klimatisierten Kunstdepots

Projektzeitraum



Baubeginn 1. BA:

Frühjahr 2023

**Baufertigstellung 1. BA und
Baubeginn 2. BA geplant:**

Frühjahr 2025

**Baufertigstellung 2. BA und
Gesamtfertigstellung geplant:**

2026



Umleitungen Busverkehr – Sperrung Beckergrube



Auswirkungen auf den Busverkehr



- Busse können stadteinwärts nicht durch die Beckergrube fahren.
- Keine (umsetzbaren) Alternativen in der Altstadt
- Umleitung aller Stadtbuslinien vom GRP aus in Richtung ZOB über Falkenstraße und Wahmstraße (mit Halt An der Falkenwiese – Klughafenbrücke und Kohlmarkt)
- Stadtauswärts: Alle Busse über Königsstraße
- Kein Busverkehr An der Untertrave

Zusätzlicher Shuttlevverkehr



- Defizit in der Erschließung in der nördlichen Altstadt
- Insbesondere für Fahrgäste, z. B. aus Marli oder Karlshof zum Koberg
- Daher Einrichtung eines Shuttlevverkehrs mit Großraumtaxen von Gustav-Radbruch-Platz nach Breite Straße geplant
- Nur in diese Richtung – in Gegenrichtung Busverkehr
- Genauer Starttermin abhängig von Ausschreibung der Bau- sowie der Taxiunternehmen



Sanierungsmaßnahme Breite Straße



Aktueller Bauzustand



- 1. Bauabschnitt links fertig
- 2. Bauabschnitt rechts fast fertig, Mosaikstreifen wird noch nachgezogen
- 3. Bauabschnitt mittlere Fahrgasse, ab 05.08.24
- Zeitgleich Arbeiten am Knotenpunkt Beckergrube
- Fertigstellung vor Weihnachtsmarkt 2024
- Knotenpunkt Mengstr. dafür auf Frühjahr 2025 verschoben wegen Baustelle Mengstr. und Lieferverkehr



Neubau Stadtgrabenbrücke



Neubau Stadtgrabenbrücke



- Bauauftrag am 13.09.2023 erteilt
- Derzeit: Vorbereitung des Überbaus für den Einhub Mitte August 2024
- Erster Spatenstich: Mitte Oktober 2023
- Verkehrsfreigabe: Herbst 2024
- Gesamtprojektvolumen: 5,95 Mio. EUR (brutto)

Anlieferung der Stahlbauteile



- Besteht aus 6 Segmenten
- Länge: 63,20 m
- Breite: 6,50 m



Grundinstandsetzung Mühlenortbrücke



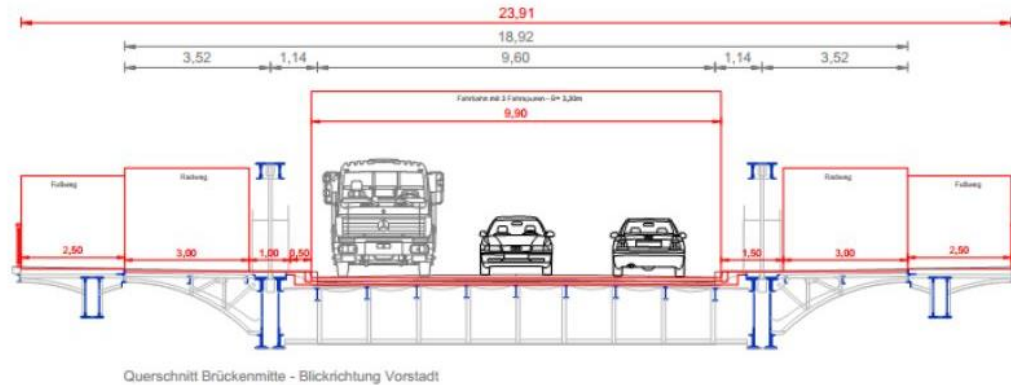
Grundinstandsetzung der Mühlentorbrücke und Verbreiterung



- Entscheidung durch Bauausschuss (VO/2023/12447)
- Denkmalgeschützte Brücke wird instandgesetzt
- Beidseitig erfolgen „Anbauten“ für Geh- und Radverkehr
- Radweg: je 3,00 m breit
- Gehweg: je 2,50 m breit
- Straße: 3-streifig

Grundinstandsetzung der Mühlentorbrücke und Verbreiterung

Variante 1a



Derzeitiger Planungsstand:

- Projekt wird als BIM-Pilotprojekt geplant und ausgeführt
- Zurzeit Ausschreibung der Planungsleistungen
- Baubeginn voraussichtlich nach Ende Beckergrube ca. Mitte 2026
- Bauende 2028

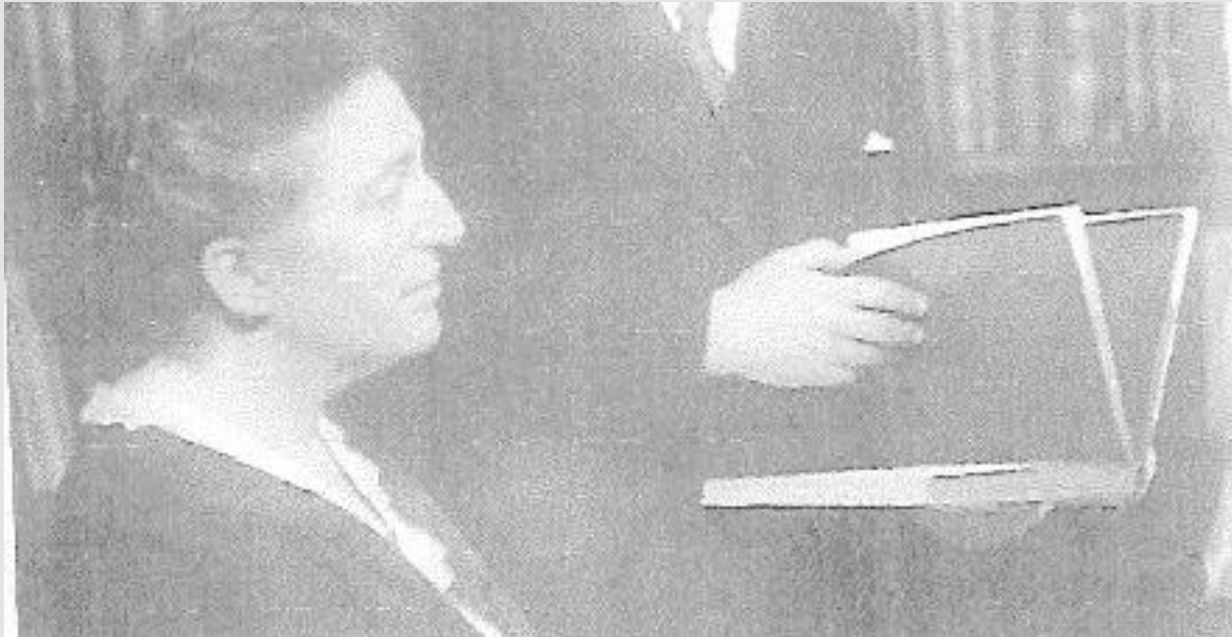


Charlotte-Landau-Mühsam-Platz

Benennung des Rathaushofes



Charlotte-Landau-Mühsam (1881 in Lübeck – 1972 in Haifa)



Sie kandidierte 1919 erfolgreich für die Lübecker Bürgerschaft und war bis 1921 die erste und einzige Frau und das einzige jüdische Mitglied des Stadtparlaments. Bis 1933 gehörte sie dem Ausschuss für das Gesundheitsamt an. Sie engagierte sich im Jüdischen Frauenbund, der Interessengemeinschaft für jüdische Kultur und war Vorreiterin in Sachen Gleichberechtigung. 1933 wanderte sie mit ihrer Familie nach Palästina aus.

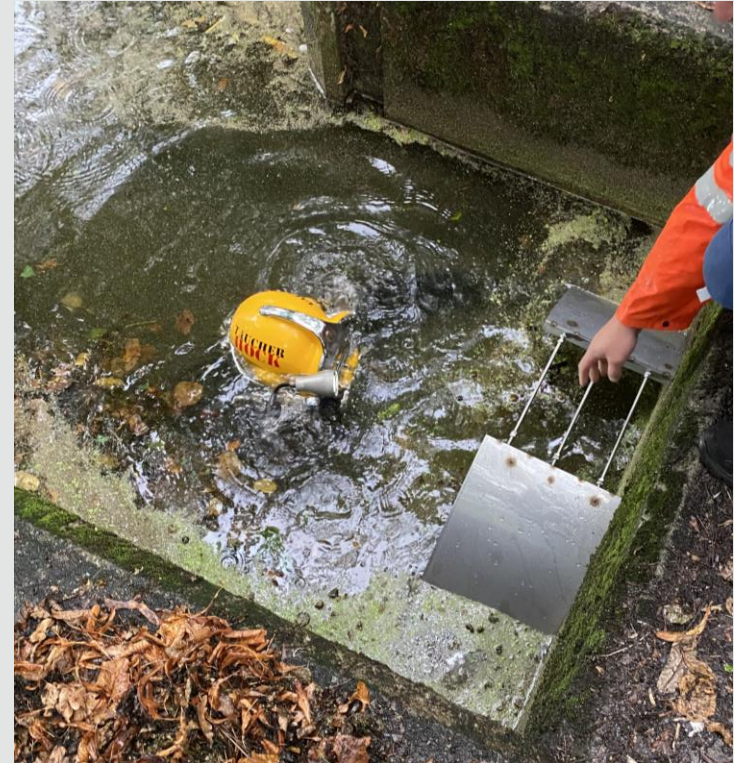


Fortführung der Untersuchung der Wasserqualität der Wakenitz, des Krähen- und Mühlenteiches



Durchflussmessungen im Düker

- Sauerstoffmessungen seit ca. 3 Jahren (Mühlenteich und Wakenitz, gelbe Bojen)
- Genauer Durchfluss bisher unbekannt
- Einbau einer Abflussmesssonde durch Taucher am Dükerausgang (in den Krähenteich) im Oktober 2023 durch die TH Lübeck und LPA
- Dauerhafte Durchflussmessungen (stündliche Aufnahme)



Quelle: Jasper Roy (LPA/TH Lübeck)

Ziele und Aussicht der Messkampagne

- Ziel der Messungen ist, eine Korrelation zwischen Durchfluss, Verweilzeit und Sauerstoffgehalt zu erhalten
- Aus den Erkenntnissen soll ein Modell zur Abflusssteuerung entwickelt werden
- Das Ziel der „intelligenten“ Abflusssteuerung = Verbesserung der Wasserqualität des Krähen- und Mühlenteichs



Erweiterung des Sportboothafens „The Newport“ im Hansahafen am Behnkai im Frühjahr 2024



Erweiterung des Sportboothafens

- nach Inbetriebnahme im April 2017 mit über 40 Liegeplätzen
- nun Erweiterung zum Mai 2024 auf rund 75 Liegeplätzen



Quelle: Jasper Roy (LPA/TH Lübeck)

**Vielen Dank für Ihre Aufmerksamkeit
und nun Ihre Fragen!**

Ihr Kontakt zur Stadtverwaltung

Persönlich, telefonisch, online

Behördenrufnummer (0451) 115

ist montags bis freitags von 07:00 bis 19:00 Uhr erreichbar



Onlinedienste

Mehr als 100 Dienstleistungen und Anträge rund um die Uhr

www.luebeck.de/onlinedienste

**Der neue Weg
zur Behörde**

einfach. online. erledigt.

Die Hansestadt Lübeck bietet bereits heute viele Dienstleistungen digital an. Ihre Verwaltung ist so nur einen Klick entfernt und rund um die Uhr erreichbar:

www.luebeck.de/onlinedienste



<https://www.youtube.com/watch?v=3ByY5peJhGo>

Vielen Dank für Ihre Teilnahme und bis zum nächsten Mal!

Fragenprotokoll unter www.luebeck.de/stadtteilkonferenzen